

DH 25 S / DH 65 S

NL

BEDIENINGSHANDLEIDING
CONDENSROGER



Inhoudsopgave

Opmerkingen m.b.t. de bedieningshandleiding	1
Veiligheid	2
Informatie over het apparaat	3
Transport en opslag	4
Opstellen en installeren.....	4
In gebruik nemen.....	5
Bediening	6
Onderhoud	7
Technische bijlagen	9
Conformiteitsverklaring	14

Opmerkingen m.b.t. de bedieningshandleiding**Symbolen****Gevaar door elektrische stroom!**

Wijst op gevaren door elektrische stroom, die tot letsel en zelfs de dood kunnen leiden.

**Gevaar!**

Wijst op een gevaar, dat tot persoonlijk letsel kan leiden.

**Let op!**

Wijst op een gevaar, dat tot materiële schade kan leiden.

De actuele versie van de bedieningshandleiding vindt u op:



DH 25 S



<http://download.trotec.com/?sku=1125000204&id=1>

DH 65 S



<http://download.trotec.com/?sku=1125000207&id=1>

Juridische opmerking

Deze publicatie vervangt alle voorgaande versies. Geen enkel deel van deze publicatie mag, in welke vorm dan ook, zonder schriftelijke toestemming van Trotec GmbH & Co. KG worden gereproduceerd of met elektronische systemen worden verwerkt, vermenigvuldigd of verspreid. Technische wijzigingen voorbehouden. Alle rechten voorbehouden. Artikelnamen worden zonder waarborging van het vrije gebruik en volgens de schrijfwijze van de fabrikant gebruikt. Alle artikelnamen zijn geregistreerd.

Constructiewijzigingen in het kader van een doorlopende productverbetering, evenals vorm- en kleurveranderingen, blijven voorbehouden.

De leveromvang kan afwijken van de productafbeeldingen. Dit document is met de nodige zorgvuldigheid opgesteld. Trotec GmbH & Co. KG accepteert geen enkele aansprakelijkheid voor mogelijke fouten of tekortkomingen.

© Trotec GmbH & Co. KG

Garantie en aansprakelijkheid

Het apparaat voldoet aan de van toepassing zijnde fundamentele eisen voor de veiligheid en gezondheid volgens de EU-bepalingen en is in de fabriek meerdere keren getest op een probleemloze werking.

Mochten desondanks storingen optreden, die niet met de maatregelen in hoofdstuk "Defecten en storingen" te verhelpen zijn, neem dan contact op met uw handelaar of dealer.

Bij garantieclaims moet het serienummer worden opgegeven (zie typeplaatje).

Bij het niet aanhouden van de fabrieksspecificaties, de wettelijke eisen of bij eigenhandige wijzigingen aan de apparaten, is de fabrikant niet aansprakelijk voor de hierdoor ontstane schade. Ingrepen in het apparaat of het ongeautoriseerd vervangen van onderdelen, kunnen de elektrische veiligheid van dit product aanzienlijk negatief beïnvloeden en leiden tot het vervallen van de garantie. Elke aansprakelijkheid voor materiële schade of persoonlijk letsel, die te herleiden is tot het niet volgens de instructies in deze bedieningshandleiding gebruiken van het apparaat, is uitgesloten. Wijzigingen in het technische ontwerp en de uitvoering, als gevolg van continue doorontwikkeling en productverbeteringen, blijven zonder voorafgaande aankondigingen op elk moment voorbehouden.

Voor schade die het gevolg is van onbedoeld gebruik, wordt geen aansprakelijkheid aanvaard. Alle aanspraak op garantie vervalt dan eveneens.

Veiligheid

Lees deze handleiding vóór het in gebruik nemen / gebruik van het apparaat zorgvuldig en bewaar de handleiding in de directe omgeving van de opstellocatie, resp. het apparaat!

- Gebruik het apparaat niet in ruimten met explosiegevaar.
- Gebruik het apparaat niet in agressieve atmosferen.
- Plaats het apparaat rechtop en stabiel.
- Laat het apparaat na een vochtige reiniging drogen. Gebruik het niet in natte toestand.
- Zorg dat de luchtinlaat en luchtuitlaat vrij zijn.
- Zorg dat de aanzuigzijde altijd vrij is van vuil en losse voorwerpen.
- Steek nooit voorwerpen in het apparaat en grijp niet in het apparaat.
- Dek het apparaat tijdens gebruik niet af en transporteer het dan niet.
- Ga niet op het apparaat zitten.
- Zorg dat alle elektrische kabels buiten het apparaat zijn beschermd tegen beschadigingen (bijv. door dieren). Gebruik het apparaat nooit bij schade aan kabels of netaansluiting!
- Houd bij het kiezen van verlengkabels rekening met het vermogen van het apparaat, de kabellengte en het gebruiksdoel. Rol de verlengkabel volledig uit. Voorkom elektrische overbelastingen.
- Voor aanvang van onderhouds-, verzorgings- of reparatiewerkzaamheden aan het apparaat de stekker uit het stopcontact trekken.

Bedoeld gebruik

Gebruik het apparaat uitsluitend als stationaire industriële droger voor het drogen en ontvochtigen van de ruimtelucht volgens de technische gegevens.

Tot het bedoeld gebruik behoren:

- het drogen en ontvochtigen van:
 - productie-installaties, ondergrondse ruimten
 - magazijnen, archieven, laboratoria
 - ruimten of oppervlakken na waterschade door pijpbreuk of overstromingen
- het drooghouden van:
 - instrumenten, apparatuur, documenten
 - elektrische schakelcentrales
 - vochtgevoelige goederen en ladingen, etc.

Niet bedoeld gebruik

Plaats het apparaat niet op een natte resp. overstromde ondergrond. Gebruik het apparaat niet in de buitenlucht. Leg geen voorwerpen, zoals natte kledingstukken, te drogen op het apparaat. Eigenhandige constructieve wijzigingen, evenals aan- of ombouwwerkzaamheden aan het apparaat zijn verboden.

Persoonlijke kwalificaties

Personen die dit apparaat gebruiken moeten:

- zich bewust zijn van de gevaren die bij werkzaamheden met en aan elektrische apparaten in vochtige omgeving ontstaan.
- de bedieningshandleiding, vooral het hoofdstuk veiligheid hebben gelezen en begrepen.

Restgevaren



Gevaar door elektrische stroom!

Werkzaamheden aan elektrische onderdelen mogen alleen door een geautoriseerd gespecialiseerd bedrijf worden uitgevoerd!



Gevaar door elektrische stroom!

Trek voor alle werkzaamheden aan het apparaat de netstekker uit het stopcontact!



Gevaar!

Van dit apparaat kunnen gevaren uitgaan als het ondeskundig of niet volgens het bedoeld gebruik wordt gebruikt door niet geïnstrueerde personen! Zorg dat wordt voldaan aan de persoonlijke kwalificaties!



Gevaar!

Laat het verpakkingsmateriaal niet achteloos rondslingeren. Voor kinderen kan dit gevaarlijk speelgoed zijn.

Gedrag bij noodgevallen

1. Bij noodgevallen het apparaat scheiden van de netvoeding: Schakel het apparaat uit en trek de netstekker uit het stopcontact.
2. Sluit een defect apparaat niet weer aan op de netaansluiting.

Informatie over het apparaat

Beschrijving van het apparaat

Via het condensatieprincipe zorgt het apparaat voor het automatisch ontvochtigen van ruimten, ook in koelere omgevingen.

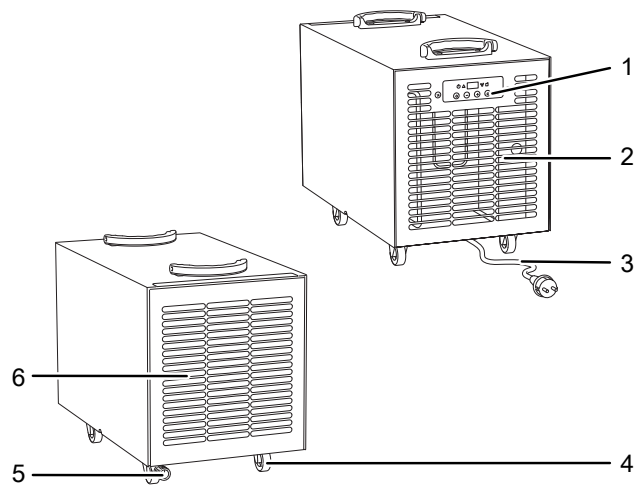
De ventilator zuigt de vochtige ruimtelucht aan via luchtinlaat door het luchtfilter, de verdamper en de daar achter liggende condensor. Op de koude verdamper wordt de ruimtelucht tot onder het dauwpunt afgekoeld. De in de lucht opgenomen waterdamp slaat als condens, resp. rijp neer op de verdamperlamellen. Bij de condensor wordt de ontvochtigde, afgekoelde lucht weer verwarmd en met een temperatuur die ca. 5 °C hoger is dan de ruimtetemperatuur, weer uitgeblazen. De zo bereide, droge lucht wordt weer gemengd met de ruimtelucht. Door de doorlopende circulatie van de ruimtelucht door het apparaat wordt de luchtvochtigheid in de opstelruimte verminderd. Afhankelijk van de luchttemperatuur en de relatieve luchtvochtigheid, druppelt het gecondenseerde water doorlopend of alleen tijdens de ontdooifasen in de condensopvangbak. Via een pijpverbindingen wordt het condens uit het apparaat afgevoerd. Hiervoor wordt de condensafvoerslang aangesloten op de slangaansluiting van het apparaat en wordt het condens afgevoerd.

Het apparaat is voor een efficiënt gebruik bij lage omgevingstemperatuur uitgerust met een heetgas-ontdooiautomaat.

Het apparaat is voorzien van een bedieningspaneel voor de bediening en controle van de werking.

Door de warmte die ontstaat tijdens het gebruik, kan de ruimtetemperatuur ca. 1 tot 3 °C stijgen.

Overzicht van het apparaat



Nr.	Aanduiding
1	Bedieningspaneel
2	Luchtuitlaat
3	Netkabel
4	4 transportrollen, 2 hiervan met parkeerrem
5	Slangaansluiting voor condensafvoerslang
6	Luchtinlaat

Transport en opslag

Transport

Het apparaat is voorzien van transportrollen voor een eenvoudig transport.

Vóór elk transport de volgende instructies opvolgen:

1. Eventueel condenswaterresten afpompen. Let op het nadruppelen van condens.
2. Trek de stekker uit het stopcontact. Gebruik het netsnoer niet als trektouw.
3. Rol het apparaat alleen over vlakke en gladde oppervlakken.

Opslag

Eventuele condenswaterresten aftappen.

Houd bij het niet gebruiken van het apparaat rekening met de volgende opslagcondities:

- droog.
- op een plaats die beschermd is tegen stof en direct zonlicht.
- evt. met een hoes tegen indringen van stof beschermen.

Opstellen en installeren

Opstelling

Houd bij het opstellen van het apparaat rekening met de minimale afstanden t.o.v. wanden en objecten, volgens hoofdstuk technische gegevens.

- Plaats het apparaat stabiel en waterpas.
- Houd bij het opstellen van het apparaat voldoende afstand t.o.v. warmtebronnen.
- Vooral bij het opstellen van het apparaat in natte omgevingen, het apparaat in de gebouwinstallatie volgens de voorschriften afzekeren met een geschikte aardlekschakelaar.

Wachttijden

- Na langere transporten of als het apparaat niet horizontaal is getransporteerd, minimaal 2 uur wachten voor het in bedrijf nemen van het apparaat.

Opmerkingen m.b.t. de ontvochtigingscapaciteit

De ontvochtigingscapaciteit is afhankelijk van:

- de aard van de ruimte
- de ruimtetemperatuur
- de relatieve luchtvochtigheid

Hoe hoger de ruimtetemperatuur en de relatieve luchtvochtigheid, hoe groter de ontvochtigingscapaciteit.

Bij gebruik in woonruimten volstaat een luchtvochtigheid van ca. 50 tot 60%. In opslagruimten en archieven mag de luchtvochtigheid een waarde van ca. 50% niet overschrijden.

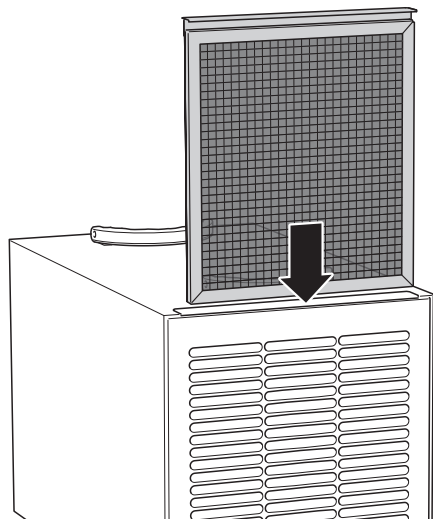
In gebruik nemen

Netaansluiting

- Steek de netstekker in een voldoende afgezekerd stopcontact.

Luchtfilter plaatsen

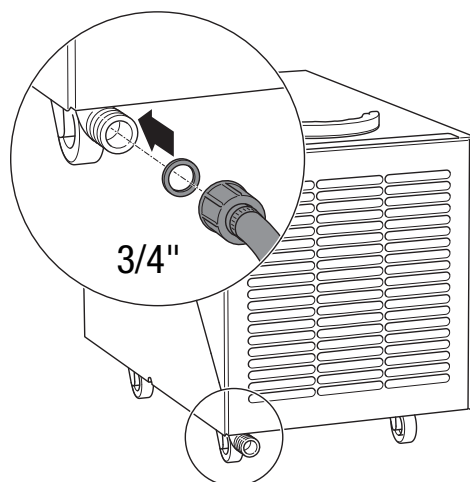
- Plaats het luchtfilter als volgt in het apparaat:



Condensafvoerslang aansluiten

Het condens dat ontstaat tijdens bedrijf, moet worden afgevoerd via een slang.

- Verbind een geschikte slang met een 3/4" slangaansluiting met het apparaat.



Apparaat inschakelen

- Zorg dat de condensafvoerslang goed is aangesloten en verlegd. Voorkom struikelgevaar.
 - Zorg dat de condensafvoerslang niet wordt geknikt of ingeklemd en dat geen voorwerpen op de condensafvoerslang staan.
 - Zorg dat het condens goed kan wegstromen.
1. Verwijder evt. aanwezig condens uit het apparaat
 2. Druk op de power-toets, om het apparaat in te schakelen.
 - ⇒ De indicatie POWER (16) brandt.
 - ⇒ De indicatie WORKING (10) knippert.
 - ⇒ Het apparaat start na ca. 4 minuten op.
 3. Regel de gewenste ruimteluchtvochtigheid via de plus- of min-toets.
 - ⇒ Is de ingestelde luchtvochtigheid bereikt, schakelt het apparaat naar de standby-modus en gaat de indicatie WORKING (10) uit.
 - ⇒ Ligt de ingestelde luchtvochtigheid weer boven de ingestelde waarde, gaat de indicatie WORKING (10) weer aan en start het apparaat op.

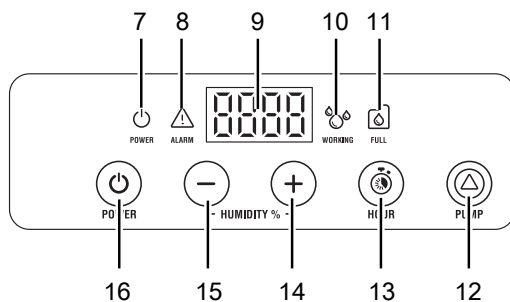
Opmerking!

Wordt het apparaat uitgeschakeld en direct daarna weer ingeschakeld, duurt het ca.; 4 minuten voordat het apparaat weer start.

Bediening

- Het apparaat werkt na het inschakelen volautomatisch.
- De ventilator draait bij ontvochtigingsbedrijf permanent, tot het bereiken van de ingestelde gewenste waarde of tot het uitschakelen van het apparaat.
- Voorkom open deuren en ramen.
- Na ongeveer 35 minuten looptijd, schakelt het apparaat indien nodig ca. 3 minuten om naar ontdooien.

Bedieningselementen



Nr.	Aanduiding
7	Indicatie POWER - apparaat ingeschakeld
8	Indicatie ALARM - foutmelding
9	Display
10	Indicatie WORKING - bedrijfsindicatie
11	Indicatie FULL - condensafvoer controleren
12	Toets PUMP voor restwaterafvoer van condensreservoir
13	Toets HOUR voor tijdprogrammering
14, 15	Toets +, resp. - voor programmeren van de luchtvochtigheid in %, resp. de tijd in h
16	Toets POWER voor het in- en uitschakelen

Luchtvochtigheid instellen

De vooringestelde luchtvochtigheid kan tijdens bedrijf op iedere moment worden gewijzigd.

1. Druk op de toets + (14), resp. (15) om de gewenste waarde in te stellen (van 30 % tot 80 % in 1-%-stappen).
 - ⇒ Tijdens het instellen knippert de instelling.
2. Het display brandt ca. 4 s na de laatste invoer weer permanent.
 - ⇒ De nieuwe ruimteluchtvochtigheid is ingesteld.

Continubedrijf instellen

1. Druk op de toets - (15), tot op het display *Cont* wordt weergegeven.

Timer instellen

De timer kan op twee verschillende manieren worden gebruikt:

- Het apparaat schakelt na een vooringestelde tijd automatisch in.
- Het apparaat schakelt na een vooringestelde bedrijfstijd automatisch uit.

Ga als volgt te werk, als het apparaat na een vooringestelde tijd automatisch moet worden ingeschakeld:

1. Druk één keer op de HOUR-toets (13).
2. Met de toets + (14), resp. - (15) de gewenste tijdsduur in stappen van één uur tot het automatisch inschakelen instellen.
3. Druk nog een keer op de HOUR-toets, om de automatische uitschakeltijd te programmeren. Door het nogmaals drukken verlaat u het menu.
4. Druk op de POWER-toets (16) voor het omschakelen naar automatisch bedrijf.
5. Het apparaat wordt ingeschakeld na de vooringestelde tijd. Het apparaat werkt, tot de vooringestelde tijd tot het uitschakelen is verstreken of tot het apparaat handmatig wordt uitgeschakeld.

Ga als volgt te werk, als het apparaat na een vooringestelde tijd automatisch moet worden uitgeschakeld:

1. Druk twee keer op de HOUR-toets (13).
2. Met de toets + (14), resp. - (15) de gewenste tijdsduur in stappen van één uur tot het automatisch uitschakelen instellen.
3. Druk daarna opnieuw op de HOUR-toets (13) om de instellingen voor de timer te verlaten.

Automatische ontdooiing

Bij lage omgevingstemperaturen, kan de verdamper tijdens het ontvochtigen bevriezen. Het apparaat voert vervolgens een automatische ontdooiing uit. De duur van het ontdooien kan variëren. Schakel het apparaat tijdens het automatisch ontdooien niet uit. Trek de netstekker niet uit het stopcontact.

Memory-functie

Bij korte netonderbrekingen onthoudt het apparaat de programmering van de instelwaarde voor de luchtvochtigheid. De voorgeprogrammeerde start- en stoptijden voor het automatisch bedrijf worden niet opgeslagen.

Buiten gebruik stellen

1. Druk op de POWER-toets (16).
2. Druk tegelijk gedurende 4 seconden op de PUMP-toets (12) en op de toets + (14) voor het legen van het condensreservoir.
3. Raak de netstekker niet aan met vochtige of natte handen.
4. Trek de netstekker uit het stopcontact.
5. Verwijder de condensafvoerslang en de hierin aanwezige restvloeistof.
6. Reinig het apparaat en vooral het luchtfilter volgens het hoofdstuk onderhoud.
7. Het apparaat opslaan volgens het hoofdstuk opslag.

Onderhoud**Werkzaamheden voor aanvang van het onderhoud**

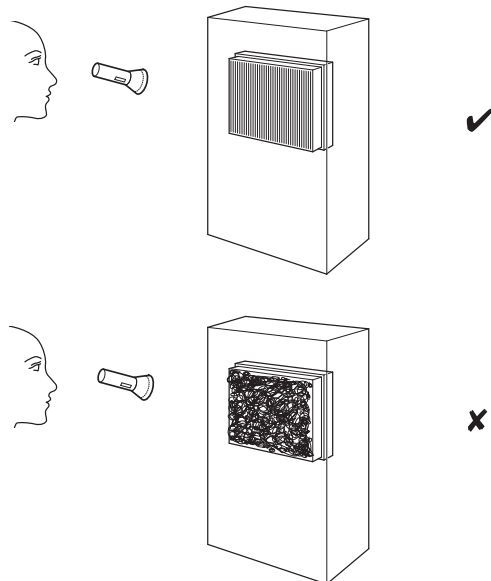
- Raak de netstekker niet aan met vochtige of natte handen.
- Trek vóór alle werkzaamheden de netstekker uit het stopcontact!

**Gevaar!**

Onderhoudswerkzaamheden waarvoor het openen van de behuizing noodzakelijk is, mogen uitsluitend door geautoriseerde vakbedrijven of door Trotec worden uitgevoerd.

Visuele controle van het inwendige van het apparaat op vervuilingen

1. Verwijder het luchtfilter.
2. Schijn met een zaklamp in de openingen van het apparaat.
3. Ziet u een dikke stoflaag, laat dan het inwendige van het apparaat reinigen door een gespecialiseerd bedrijf op het gebied van koel- en koudetechniek of door Trotec.
4. Plaats het luchtfilter weer.

**Behuizing reinigen**

Reinig het apparaat met een vochtige, zachte en pluisvrije doek. Zorg dat geen vocht in de behuizing komt. Gebruik geen agressieve reinigingsmiddelen.

Koudemiddelkringloop

- De gehele koudemiddelkringloop is een onderhoudsvrij, hermetisch gesloten systeem en mag alleen door gespecialiseerde bedrijven op het gebied van koel- en koudetechniek of door Trotec worden onderhouden, resp. gerepareerd.

Luchtfilter reinigen

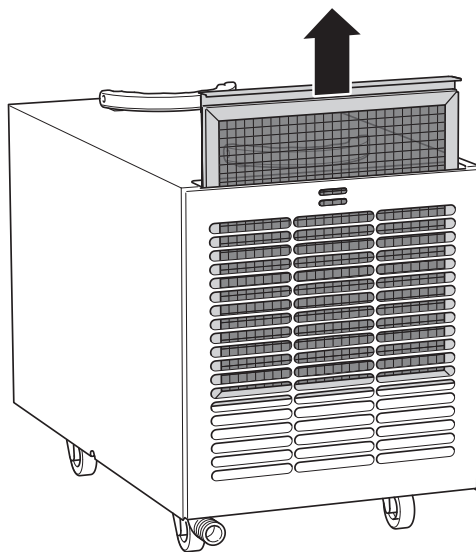
Het luchtfilter moet worden gereinigd, zodra het vervuild is. Dit is bijv. merkbaar aan een gereduceerde koelcapaciteit (zie hoofdstuk fouten en storingen).



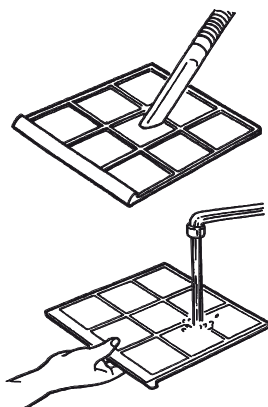
Let op!

Controleer of het filter niet versleten of beschadigd is. De hoeken en randen van het luchtfilter mogen niet zijn vervormd of afgerond. Controleer voor het weer plaatsen van het luchtfilter of het onbeschadigd en droog is!

A.



B.



C.



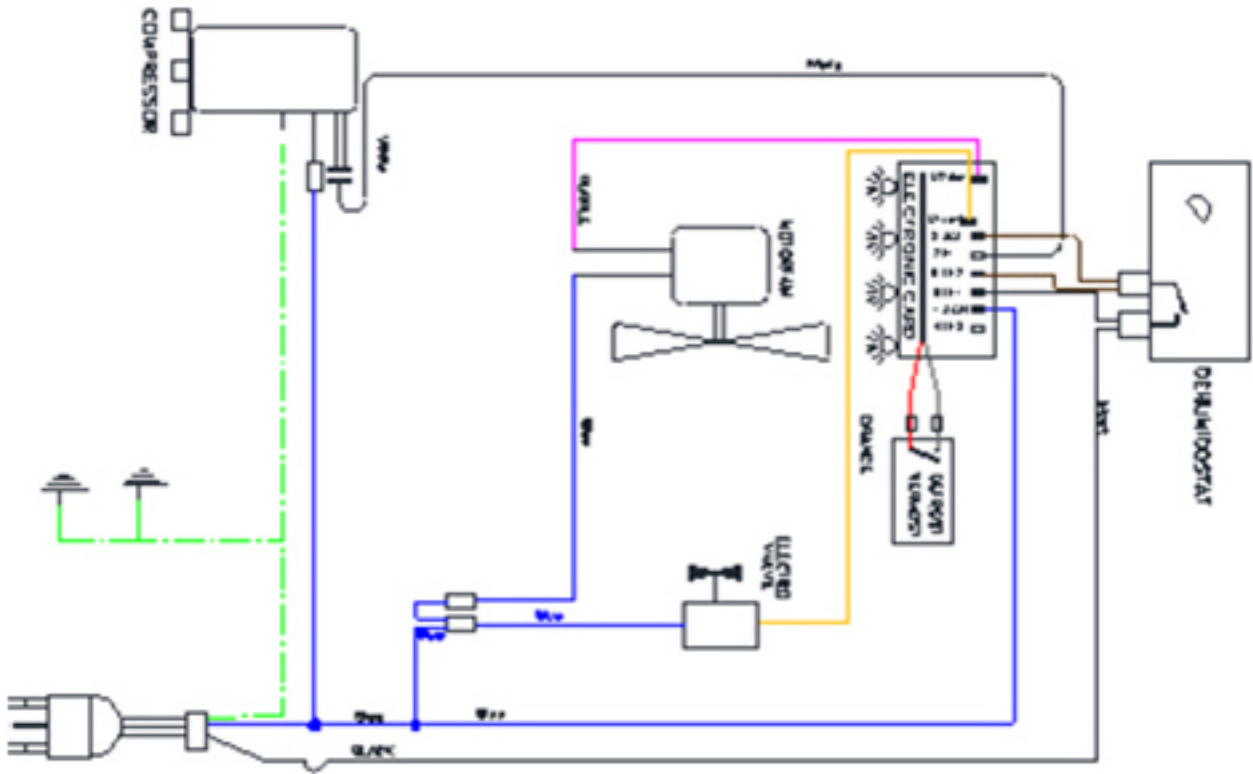
- Plaats het gereinigde, droge filter in omgekeerde volgorde weer in het apparaat.

Technische bijlagen
Technische gegevens

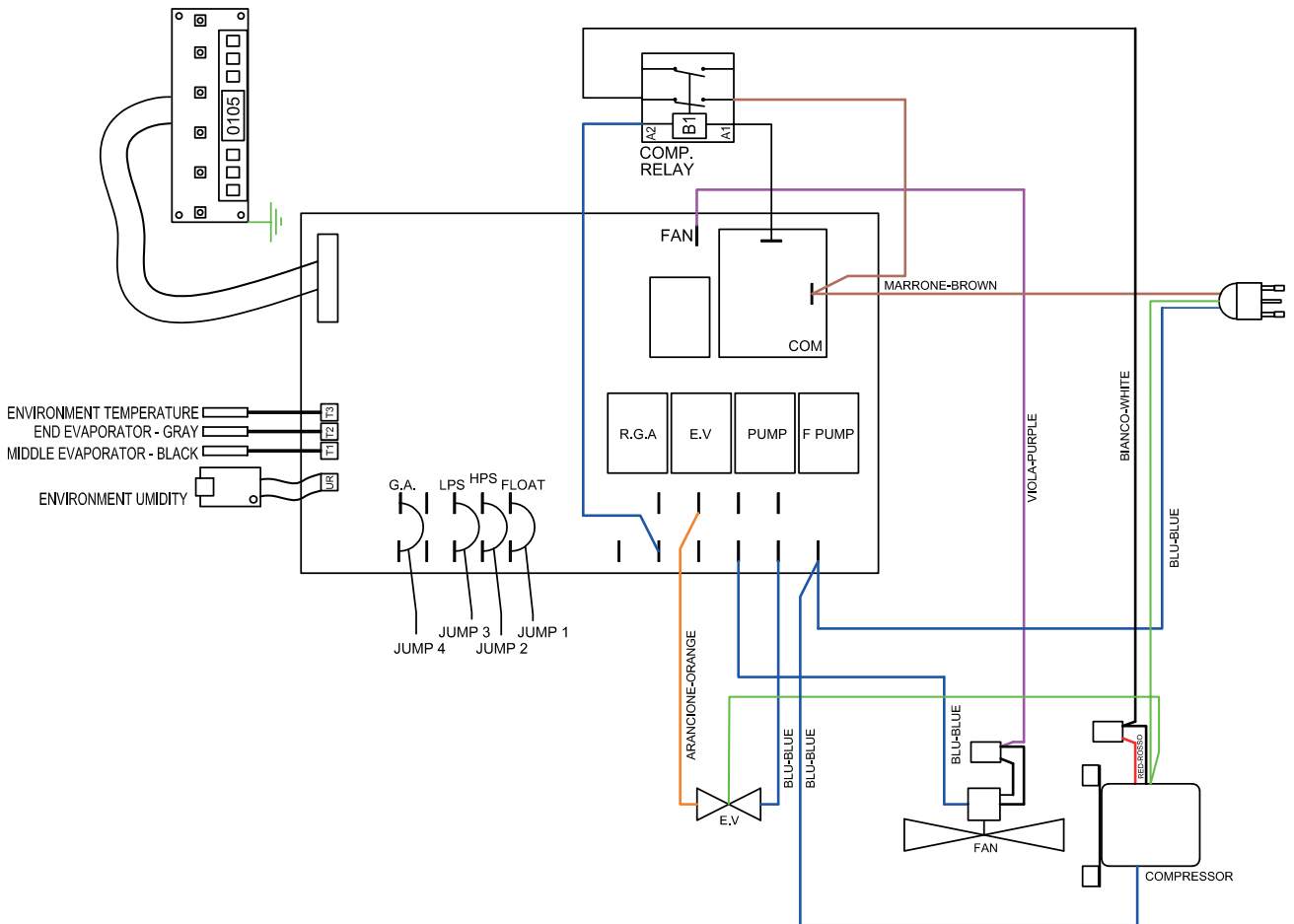
Parameter	Waarde	
Model	DH 25 S	DH 65 S
Ontvochtigingscapaciteit / 24 h bij 30 °C / 80 % r.v.	40 l	80 l
Luchthoeveelheid	450 m ³	1100 m ³
Druk zuigzijde	1,3 MPa	1,3 MPa
Druk uitlaatzijde	3,5 MPa	3,5 MPa
Werkbereik temperatuur	1 tot 38 °C	1 tot 38 °C
Werkbereik vochtigheid		
onder 30 °C	35 tot 98% r.v.	35 tot 98% r.v.
30 °C tot 32 °C	35 tot 90% r.v.	35 tot 90% r.v.
32 °C tot 35 °C	35 tot 70% r.v.	35 tot 70% r.v.
Netaansluiting	1/N/PE~ 230 V / 50 Hz	1/N/PE~ 230 V / 50 Hz
Nominaal vermogen	0,77 kW	1,4 kW
Nominale stroom	3,1 A	6,6 A
Aanlooppiekstroom	14 A	28 A
Koudemiddel	R410A	R410A
Koudemiddelhoeveelheid	580 g	820 g
Geluidsniveau op 3 m afstand	51 dB (A)	52 dB (A)
Minimale afstand t.o.v. wanden / objecten		
voor	30 cm	30 cm
achter	60 cm	60 cm
Diepte	580 mm	667 mm
Breedte	343 mm	517 mm
Hoogte	457 mm	553 mm
Gewicht netto	34 kg	53 kg

Aansluitschema

DH 25 S



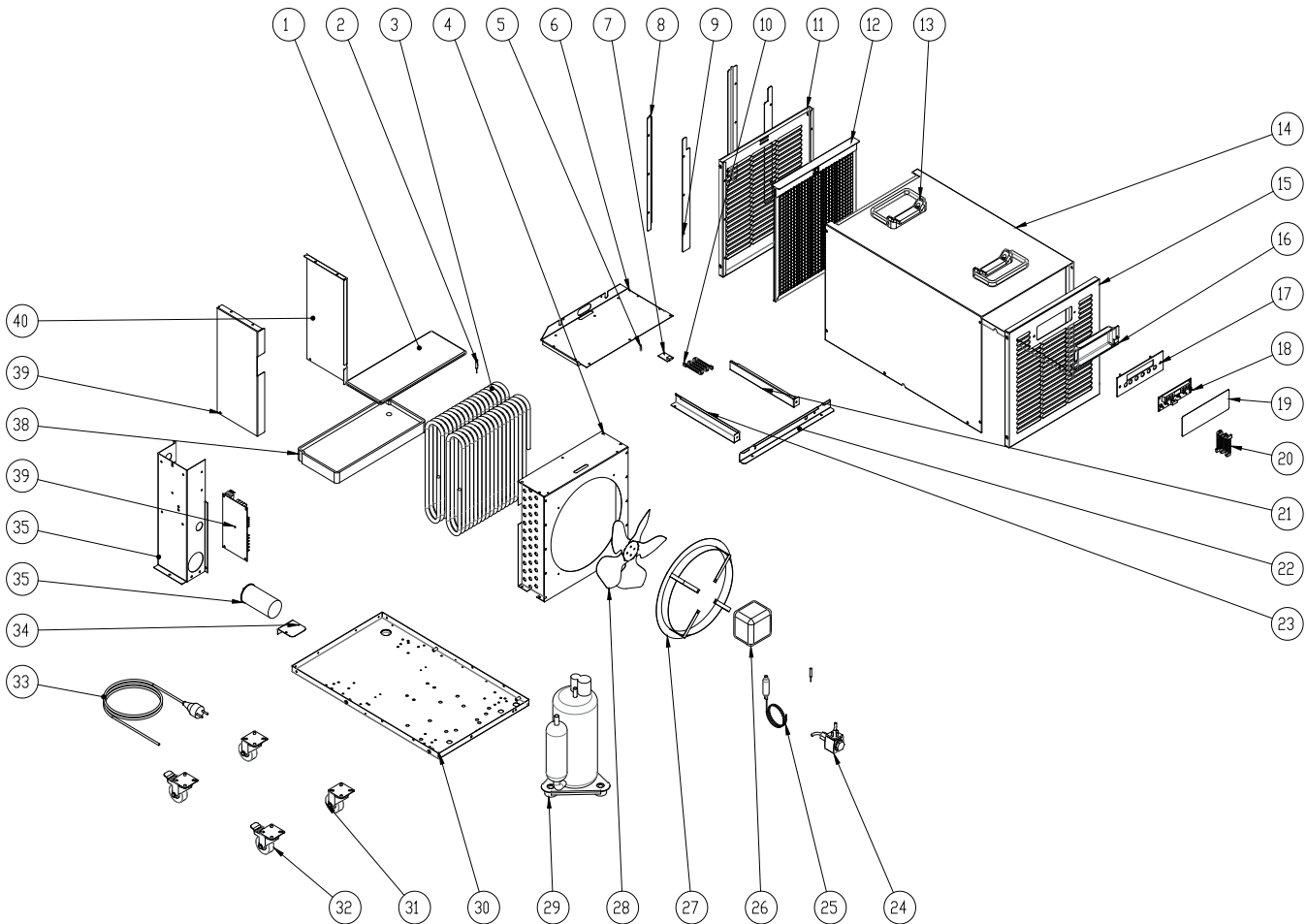
DH 65 S



Explosietekening DH 25 S

Opmerking!

De positienummers van de reserveonderdelen onderscheiden zich van de in de bedieningshandleiding gebruikte positienummers van de onderdelen.



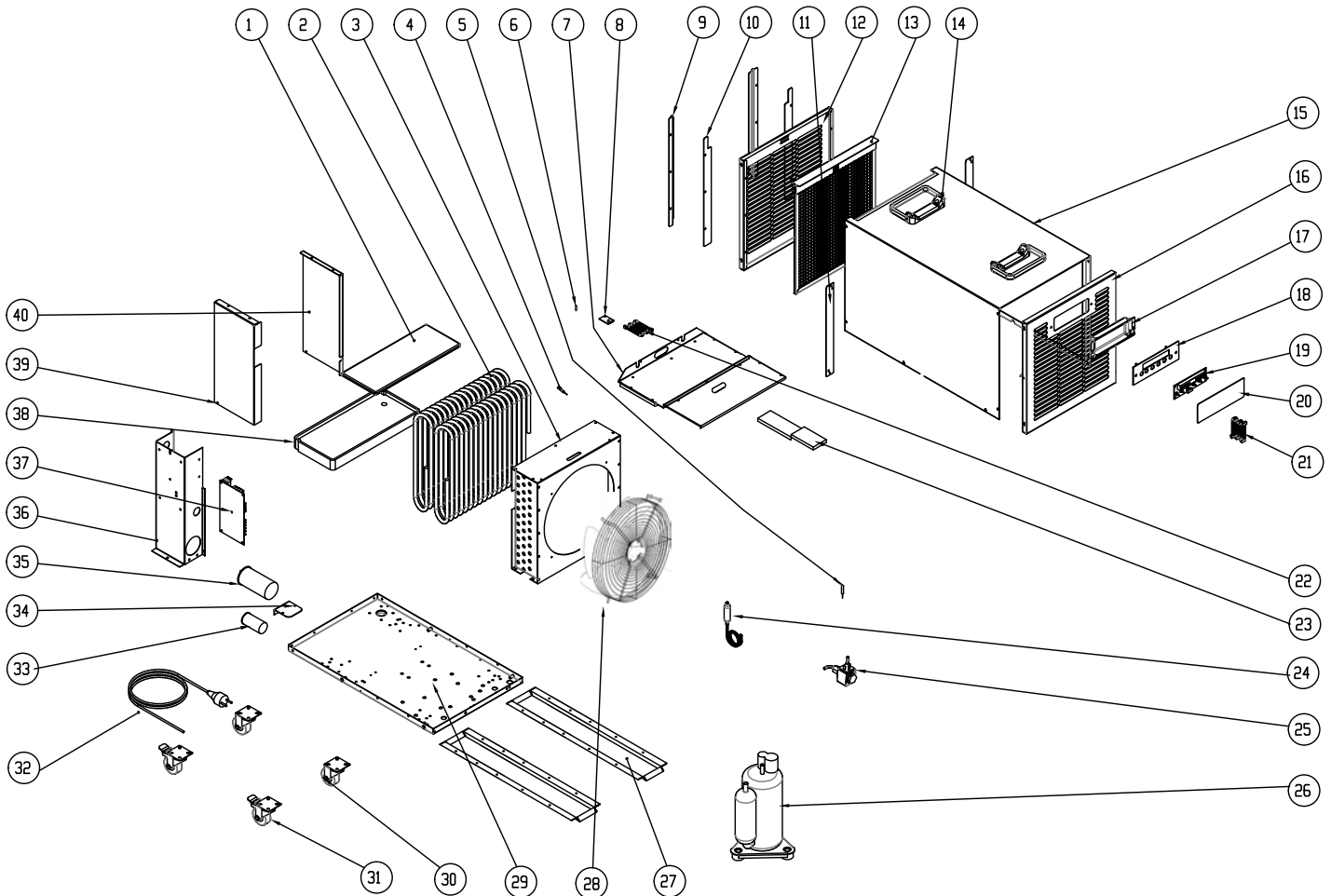
Reserveonderdeellijst DH 25 S

Nr.	Reserveonderdeel	Nr.	Reserveonderdeel	Nr.	Reserveonderdeel
1	Foam Top	15	Supply grid	29	Compressor PA82 rotary R410A
2	Temperature probe L=1 MT	16	Suction display protection	30	Bottom
3	Double assembled evaporator	17	Display PCB support	31	Wheels Ø50 with plate
4	Condenser coil	18	Display digit for new PCB	32	Wheels Ø50 with plate and brake
5	Temperature probe standard L=1 MT	19	Label	33	Plug Schuko black
6	Evap.metal top	20	Wiring connection of the display L=1 MT	34	Capacitor support
7	Humidity probe	21	Right lane humidity sensor	35	Electric panel
8	Trotec filter rail	22	Bottom lane humidity sensor	36	Electric capacitor 40µF
9	Trotec filter rail_2	23	Left lane humidity sensor	37	PCB digit HGD vers. SoftWare 0104
10	Wiring connection of the humidity probe L=1	24	Electric valve Ø 3 mm	38	Tray
11	Trotec Suction grid	25	Capillary and filter	36	Tamp. dx evap.dwl
12	Trotec air filter	26	Motor fan 10W 230V50/60Hz	40	Tamp. sx evap.dwl
13	Handle	27	Fan motor ring Ø 238		
14	Cover	28	Fan Ø 230		

Explosietekening DH 65 S

Opmerking!

De positienummers van de reserveonderdelen onderscheiden zich van de in de bedieningshandleiding gebruikte positienummers van de onderdelen.



Reserveonderdeellijst DH 65 S

Nr.	Reserveonderdeel	Nr.	Reserveonderdeel	Nr.	Reserveonderdeel
1	Foam Top	15	Cover	29	Bottom
2	Double assembled evaporator coil	16	Supply grid	30	Wheel Ø50 with plate
3	Condenser coil	17	Suction display protection	31	Wheel Ø50 with plate and brake
4	Temperature probe L=1 MT color black	18	Display PCB support	32	Power chord Schuko black
5	Temperature probe L=1 MT color grey	19	Display digit for new PCB	33	Fan motor capacitor
6	Temperature probe standard L=1 MT	20	Display label	34	Compressor capacitor support
7	Evaporator metal top	21	Wiring connection of the display L=1 MT	35	Compressor capacitor 40µF
8	Humidity probe for new PCB	22	Wiring connection of the humidity probe L=1 MT	36	Electric panel
9	Filter rail	23	Right lane humidity sensor	37	PCB digit HGD vers. SoftWare 0104 230 V PCB only
10	Filter rail_2	24	Capillary + mechanical filter	38	Evaporator tray
11	Risers	25	Electric valve Ø 3 mm	39	Tamp.dx Evaporator
12	Suction grid	26	Compressor PA160 R410A	40	Tamp.sx Evaporator
13	Air filter	27	Omega support for wheels		
14	Handle	28	Motor fan 100W 230V50/60Hz		

Recycling



Elektronische apparaten horen niet in het huisvuil, maar moeten in de Europese Unie – volgens Richtlijn 2002/96/EG VAN HET EUROPEES PARLEMENT EN DE RAAD van 27 januari 2003 betreffende afgedankte elektrische en elektronische apparatuur (AEEA) – vakkundig worden gerecycled. Dit apparaat graag aan het eind van de levensduur recyclen volgens de geldende wettelijke bepalingen.

In het apparaat wordt een milieu- en ozonneutraal koudemiddel gebruikt (zie hoofdstuk technische gegevens).

Het in het apparaat aanwezige koudemiddel vakkundig laten recyclen volgens de nationale wetgeving.

Conformiteitsverklaring



EG-conformiteitsverklaring (vertaling van het origineel) volgens Machinerichtlijn EG-MRL 2006/42/EG

Trotec GmbH & Co. KG

Grebbener Straße 7
D-52525 Heinsberg

verklaart hierbij, dat de hierna genoemde machine op basis van ontwerp en constructie, evenals in de door ons in het verkeer gebrachte uitvoering, voldoet aan de van toepassing zijnde, fundamentele eisen van de vermelde EG-richtlijnen.

Belangrijke opmerking:

Bij niet bedoeld gebruik, verkeerde opstelling, ondeskundig onderhoud, etc., of eigenmachtige wijzigingen aan de vanuit de fabriek geleverde apparaatuitvoering, verliest deze verklaring haar rechtsgeldigheid.

Uitvoering van het apparaat:	condensdroger	
Serie:	DH 25 S / DH 65 S	
Bouwjaar:	vanaf 01/2015	
Geldende bepalingen:	2006/42/EG 2006/95/EG 2004/108/EG 2011/65/EG	Machinerichtlijn Laagspanningsrichtlijn EMC-richtlijn RoHS
Toegepaste geharmoniseerde normen:	EN 60335-2-40:2003 EN 55014-1:2006 EN 55014-2:2006 EN 50581:2012	

Auteur van en gemachtigde voor de technische documentatie:

Trotec GmbH & Co. KG	Grebbener Straße 7	D-52525 Heinsberg
+49 2452 962-400	+49 2452 962-200	info@trotec.com



Bedrijfsleider:
Detlef von der Lieck

Heinsberg,
01.06.2015

Trotec GmbH & Co. KG

Grebener Str. 7
D-52525 Heinsberg

☎ +49 2452 962-400

☎ +49 2452 962-200

✉ info@trotec.com

www.trotec.com