

FR

**MANUEL D'UTILISATION
WATTMÈTRE**



Sommaire

Indications sur le manuel d'utilisation 2

Normes de sécurité 2

Informations sur l'appareil 3

Transport et stockage 4

Utilisation 5

Maintenance et réparation 5

Défauts et pannes 6

Élimination des déchets 6

Indications sur le manuel d'utilisation

Symboles



Avertissement relatif à la tension électrique
Ce symbole indique que la tension électrique cause des risques pour la vie et la santé des personnes.



Avertissement
Cette mention d'avertissement indique un risque moyen qui peut entraîner des blessures graves ou mortelles s'il n'est pas évité.



Attention
Cette mention d'avertissement indique un risque faible qui peut entraîner des blessures bénignes ou moyennes s'il n'est pas évité.

Remarque
Cette mention d'avertissement indique des informations importantes (par ex. dommages matériels), mais aucun danger.



Info
Les indications présentant ce symbole vous aident à exécuter vos tâches rapidement et en toute sécurité.



Observer le mode d'emploi
Les indications présentant ce symbole vous indiquent qu'il est nécessaire de respecter le manuel d'utilisation.

Vous pouvez télécharger la dernière version du manuel d'utilisation et la déclaration de conformité UE sous le lien suivant :



BX09



<https://hub.trotec.com/?id=42345>

Normes de sécurité

Veillez lire attentivement le présent manuel avant la mise en service ou l'utilisation de l'appareil et conservez-le à proximité immédiate de l'endroit d'installation ou de l'appareil même !



Avertissement

Lire toutes les consignes de sécurité et toutes les instructions.

Le non-respect des consignes de sécurité risque de causer une électrocution, de provoquer un incendie et/ou de causer des blessures graves.

Conservez toutes les consignes de sécurité et toutes les instructions pour pouvoir vous y reporter ultérieurement.

Les enfants de plus de 8 ans et toute personne ayant des capacités physiques, sensorielles ou mentales réduites ou ne possédant pas l'expérience et/ou les connaissances nécessaires peuvent utiliser l'appareil pour autant qu'ils bénéficient d'une supervision ou ont reçu une instruction adéquate relative à une utilisation sûre de l'appareil et qu'ils ont compris les dangers liés à cette utilisation.

Les enfants ne sont pas autorisés à jouer avec l'appareil. Il est interdit aux enfants d'effectuer le nettoyage et l'entretien de l'appareil sans surveillance.

- N'utilisez pas l'appareil dans des locaux présentant un risque d'explosion.
- N'utilisez pas l'appareil dans des atmosphères agressives.
- Ne plongez pas l'appareil sous l'eau. Ne laissez aucun liquide pénétrer à l'intérieur de l'appareil.
- Observez les grandeurs d'entrée conformément au chapitre « Caractéristiques techniques » et ne les dépassez en aucun cas.
- Protégez l'appareil du rayonnement direct et permanent du soleil.

- Ne couvrez pas l'appareil ! Lorsque la puissance connectée est élevée, l'appareil chauffe. S'il est recouvert, cela peut provoquer une surchauffe et, le cas échéant, un incendie !
- Ne retirez aucun signe de sécurité, autocollant ou étiquette de l'appareil. Tous les signes de sécurité, les autocollants et les étiquettes doivent être conservés de manière à rester lisibles.
- L'appareil ne doit pas être ouvert.
- Ne branchez pas plusieurs appareils en cascade.
- N'utilisez pas l'appareil dans les locaux humides.
- Notez bien que l'appareil n'est hors tension que lorsque la fiche secteur est débranchée.
- Observez les conditions d'entreposage et de fonctionnement conformément au chapitre Données techniques.

Utilisation conforme

Utilisez l'appareil uniquement pour les mesures sur les circuits électriques connectés directement au réseau basse tension par l'intermédiaire d'une fiche secteur, par ex. les appareils électroménagers, les appareils électriques portables, etc., tout en respectant les caractéristiques techniques.

Pour utiliser l'appareil de manière adéquate, utilisez uniquement les accessoires homologués de Trotec ou les pièces de rechange de Trotec.

Utilisation non conforme

L'appareil n'est pas conçu pour être utilisé au bout d'une rallonge électrique quelle qu'elle soit. L'appareil ne doit pas être utilisé dans les zones explosives, en contact avec de l'eau ou en cas de forte humidité relative.

Qualification du personnel

Toute personne utilisant le présent appareil doit :

- avoir lu et compris le manuel d'utilisation, et notamment le chapitre Normes de sécurité.

Risques résiduels



Avertissement relatif à la tension électrique

Toute intervention au niveau des composants électriques est à réaliser exclusivement par une entreprise spécialisée !



Avertissement

Danger de suffocation !
Veuillez ne pas laisser traîner les emballages vides. Ils pourraient être dangereux pour les enfants.



Avertissement

L'appareil n'étant pas un jouet, il n'est pas adapté aux enfants.



Avertissement

L'utilisation de l'appareil peut comporter un risque s'il est utilisé par des personnes non compétentes, en cas d'utilisation non conforme ou non conventionnelle !
Veuillez respecter les exigences relatives à la qualification du personnel !



Attention

Tenez l'appareil à l'écart de sources de chaleur.

Remarque

N'exposez pas l'appareil à l'humidité ou à des températures extrêmes afin d'éviter de le détériorer.

Remarque

N'utilisez pas de nettoyeurs agressifs, abrasifs ou décapants pour nettoyer l'appareil.

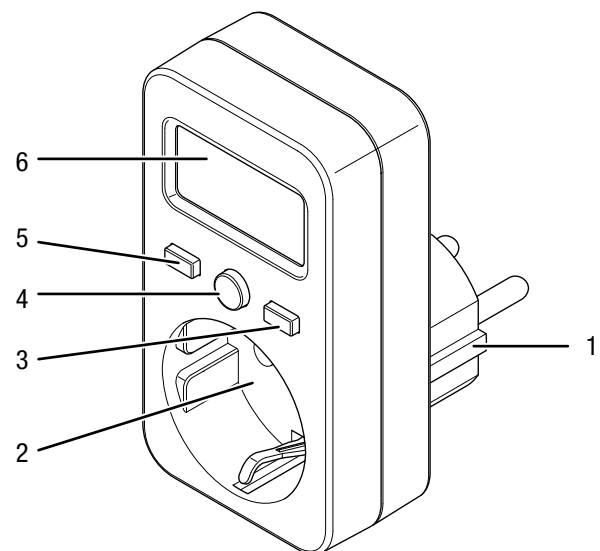
Informations sur l'appareil

Description de l'appareil

Le BX09 mesure la consommation d'énergie d'un appareil domestique branché.

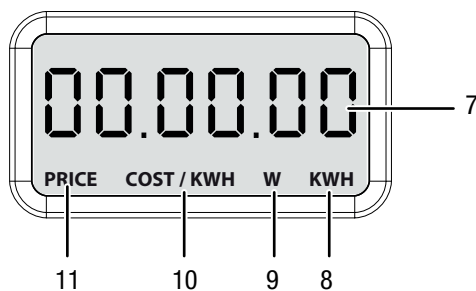
L'affichage de l'appareil peut exprimer la consommation en Watt, la consommation totale en kWh, le prix ou les coûts par kWh.

Représentation de l'appareil



N°	Désignation
1	Prise secteur mâle
2	Prise secteur femelle (prise intermédiaire pour appareil)
3	Touche <i>UP</i>
4	Touche <i>MODE</i>
5	Touche <i>SET</i>
6	Affichage

Affichage



N°	Désignation
7	Affichage des valeurs mesurées
8	Affichage <i>KWH</i> - Affichage de consommation kilowattheures
9	Affichage <i>W</i> - Affichage de consommation Watt
10	Affichage <i>COST/KWH</i> - Affichage de consommation coûts par kilowattheure
11	Affichage <i>PRICE</i> - Affichage de consommation coût total

Caractéristiques techniques

Paramètre	Valeur
Modèle	BX09
Alimentation électrique	230 V AC , 50/60 Hz
Charge, max.	16 A, 3 680 W
Résolution plage de mesure	0,1 W 0,01 kWh
Précision	$\pm 2\%$ ou $\pm 2\text{ W}$ (0-100 W) ; $\pm 2\%$ (100-3 680 W)
Plage d'affichage	0,00 à 9999,9 kWh 0,00 à 9 999 coût total
Conditions de stockage	5 °C à 40 °C, < 85 % HR
Classe de circuit de mesure	Cat II, 2 500 V
Indice de protection	IP20
Dimensions (longueur x largeur x hauteur)	95 x 51 x 70 mm
Poids (sans emballage)	100 g

Composition de la fourniture

- 1 wattmètre BX09
- 1 notice succincte

Transport et stockage

Remarque

L'appareil peut s'endommager si vous le transportez ou l'entreposez de manière inappropriée.

Observez les informations relatives au transport et à l'entreposage de l'appareil.

Transport

Transportez l'appareil au sec et protégé, par exemple dans un sac approprié, afin d'éviter les effets des influences extérieures.

Stockage

Observez les conditions de stockage suivantes lorsque vous n'utilisez pas l'appareil :

- au sec et protégé du gel et de la chaleur
- dans un endroit protégé de la poussière et de l'exposition directe du soleil
- à une température correspondant à la plage indiquée au chapitre « Caractéristiques techniques ».

Utilisation

Mise en marche de l'appareil

1. Branchez l'appareil dans une prise secteur correctement sécurisée.
2. Branchez la prise mâle de votre appareil à mesurer dans la prise femelle du wattmètre.
⇒ L'appareil est en marche.

Réglage du prix par kilowattheure

Remarque :

Le prix par kilowattheure est réglé par défaut sur 0,0.

1. Appuyez sur la touche *MODE* (4) jusqu'à ce que *COST/KWH* (10) s'affiche à l'écran (6).
⇒ Le prix par kilowattheure actuel paramétré s'affiche à l'écran (6).
2. Appuyez sur la touche *SET* (5).
⇒ Le premier chiffre clignote dans l'affichage de la valeur mesurée (7).
3. Appuyez sur la touche *UP* (3) plusieurs fois pour régler la valeur désirée.
4. Appuyez de nouveau sur la touche *SET* (5).
⇒ Le deuxième chiffre clignote dans l'affichage de la valeur mesurée (7).
5. Appuyez sur la touche *UP* (3) plusieurs fois pour régler la valeur désirée.
6. Continuez jusqu'à ce que les quatre chiffres soient réglés.
7. Appuyez de nouveau sur la touche *SET* (5).
⇒ La virgule clignote dans l'affichage de la valeur mesurée (7).
⇒ Vous pouvez déplacer la virgule avec la touche *UP* (3), si nécessaire.
8. Appuyez sur la touche *SET* (5).
⇒ Le prix par kilowattheure est défini et s'affiche à l'écran (6).

Modification du mode d'affichage

L'appareil peut indiquer les valeurs suivantes :

- Coût total (affichage *PRICE*)
 - Prix par kilowattheure (affichage *COST/KWH*)
 - Consommation en temps réel (affichage *W*)
 - Consommation totale depuis la mise en marche (affichage *KWH*)
1. Appuyez plusieurs fois sur la touche *MODE* (4) jusqu'à ce que le mode d'affichage désiré soit sélectionné.

Remise à zéro

Pour remettre à 0,00 l'affichage des kilowattheures mesurés, procédez comme suit :

1. Appuyez plusieurs fois sur la touche *MODE* (4) jusqu'à ce que l'appareil se trouve en mode d'affichage Consommation totale depuis la mise en marche (affichage *KWH*).
2. Maintenez pressée pendant environ 3 secondes la touche *MODE* (4).
⇒ La consommation totale depuis la mise en marche est réinitialisée à 0,00.

Mémoire interne

L'appareil est équipé d'une mémoire interne. Le prix par kilowattheure ainsi que le coût total sont mémorisés, même lorsque l'appareil n'est pas branché sur le secteur.

Mise hors service

1. Débranchez la prise mâle de l'appareil mesuré de la prise femelle du wattmètre.
2. Débranchez l'appareil.
3. Stockez l'appareil conformément aux indications figurant dans le chapitre « Stockage ».

Maintenance et réparation

Nettoyage

Nettoyez l'appareil avec un chiffon humide, doux et non pelucheux. Veillez à ce qu'aucune humidité ne pénètre dans le boîtier. N'utilisez pas d'aérosol, de solvant, de nettoyant à base d'alcool ni de produit abrasif pour nettoyer l'appareil, mais uniquement un chiffon imbibé d'eau claire.

Dépannage

Veillez ne pas modifier l'appareil, ni monter des pièces de rechange. Veuillez vous adresser au fabricant pour faire dépanner ou contrôler l'appareil.

Défauts et pannes

Dans le cadre de sa production, le bon fonctionnement de l'appareil a été contrôlé à plusieurs reprises. Malgré tout, si l'appareil devait présenter des dysfonctionnements, contrôlez-le en vous conformant à la liste suivante.

Veuillez vous adresser au fabricant pour faire dépanner ou contrôler l'appareil.

Défaut	Remède
L'appareil affiche des signes inhabituels ou des valeurs erratiques.	Débranchez l'appareil de la prise secteur et rebranchez-le après quelques instants.
L'appareil ne réagit pas à l'actionnement des touches.	Vérifiez si le défaut a disparu. Si le problème persiste, veuillez contacter le service après-vente de Trotec.

Élimination des déchets



Le pictogramme représentant une poubelle barrée, apposé sur un appareil électrique ou électronique, signifie que celui-ci ne doit pas être éliminé avec les ordures ménagères. Des points de collecte gratuits pour les appareils électriques ou électroniques usagés sont à votre disposition à proximité de chez vous. Les autorités de votre ville ou de votre commune peuvent vous en fournir les adresses. Notre site Internet www.trotec24.com vous informe également sur les autres possibilités de retour que nous proposons.

La collecte séparée des appareils électriques et électroniques usagés permet leur réutilisation éventuelle, le recyclage des matériaux constitutifs et les autres formes de recyclage tout en évitant les conséquences négatives pour l'environnement et la santé des produits dangereux qu'ils sont susceptibles de contenir.

Trotec GmbH

Grebener Str. 7
D-52525 Heinsberg

☎ +49 2452 962-400

☎ +49 2452 962-200

✉ info@trotec.com

www.trotec.com