

TTW 100000

PL

**TŁUMACZENIE INSTRUKCJI
ORYGINALNEJ
DMUCHAWA**



 **TROTEC**

Spis treści

Wskazówki dotyczące instrukcji obsługi 2

Bezpieczeństwo..... 2

Informacje dotyczące urządzenia..... 4

Transport i składowanie..... 5

Montaż i uruchomienie..... 6

Obsługa 8

Błędy i usterki..... 8

Konserwacja 9

Załącznik techniczny..... 9

Utylizacja 12

Deklaracja zgodności..... 12

Wskazówki dotyczące instrukcji obsługi

Symbole



Ostrzeżenie przed napięciem elektrycznym

Ten symbol wskazuje na zagrożenie zdrowia i życia osób, wynikające z obecności napięcia elektrycznego.



Ostrzeżenie

To słowo oznacza średnie zagrożenie mogące spowodować poważne obrażenia ciała lub śmierć.



Ostrożnie

To słowo oznacza niskie zagrożenie mogące spowodować lekkie lub średnie obrażenia ciała.

Wskazówka

To słowo oznacza ważne informacje (np. możliwe szkody materialne), nie wiążące się z zagrożeniem.



Informacja

Wskazówki oznaczone tym symbolem są pomocne w szybkim i bezpiecznym wykonaniu czynności roboczych.



Zastosuj się do treści instrukcji obsługi

Wskazówki oznaczone tym symbolem przypominają o konieczności zapoznania się z treścią instrukcji eksploatacji.

Aktualna wersja instrukcji eksploatacji dostępna jest pod następującym adresem internetowym:



TTW 100000



<https://hub.trotec.com/?id=46620>

Bezpieczeństwo

Przed uruchomieniem urządzenia zapoznaj się z treścią instrukcji obsługi i przechowuj ją w pobliżu miejsca pracy urządzenia!



Ostrzeżenie

Przeczytaj wszystkie wskazówki dotyczące bezpieczeństwa i inne zalecenia.

Niezastosowanie się do treści wskazówek dotyczących bezpieczeństwa i zaleceń może spowodować porażenie elektryczne, pożar oraz/lub poważne obrażeń ciała.

Przechowuj wszystkie wskazówki dotyczące bezpieczeństwa i zalecenia w celu ich wykorzystania w przyszłości.

- Eksploatacja i ustawianie urządzenia w pomieszczeniach lub obszarach, w których panuje zagrożenie pożarowe jest zabroniona.
- Nie eksploatuj urządzenia w pomieszczeniach, w których panuje agresywna atmosfera.
- Ustaw urządzenie pionowo na stabilnym podłożu.
- Po myciu na mokro odczekaj do wyschnięcia urządzenia. Nie eksploatuj mokrego urządzenia.
- Nie eksploatuj ani nie obsługuj urządzenia mokrymi rękoma.
- Nie kieruj na urządzenie bezpośredniego strumienia wody.
- Nigdy nie wkładaj do urządzenia innych przedmiotów lub części ciała.
- Nie przykrywaj pracującego urządzenia.
- Nigdy nie siadaj na urządzeniu.
- Urządzenie nie jest zabawką. Utrzymuj dzieci i zwierzęta z dala od urządzenia.
- Przed każdorazowym wykorzystaniem urządzenia sprawdź, czy jego wyposażenie oraz elementy przyłączeniowe nie są uszkodzone. Nie eksploatuj uszkodzonych urządzeń lub podzespołów.

- Upewnij się, że wszystkie zewnętrzne przewody elektryczne urządzenia są zabezpieczone przez uszkodzeniami (np. przez zwierzęta). W żadnym wypadku nie eksploatuj urządzenia z uszkodzonym przewodem lub przyłączem sieciowym!
- Przyłącze prądowe musi odpowiadać parametrom zawartym w załączniku technicznym.
- Włącz wtyczkę do gniazda zasilania wyposażonego w uziemienie.
- Dobierz odpowiedni przedłużacz uwzględniając dane techniczne. Całkowicie rozwiń przedłużacz. Unikaj przeciążenia elektrycznego.
- W żadnym wypadku nie podłączaj kilku wentylatorów do jednego przedłużacza.
- Unikaj zaginania przewodu i jego kontaktu z olejem, tłuszczami, chemikaliami, gorącymi powierzchniami lub ostrymi, chropowatymi przedmiotami.
- Przed rozpoczęciem przeprowadzania czynności konserwacyjnych lub napraw urządzenia wyciągnij wtyczkę zasilania z gniazda.
- Gdy urządzenie nie jest eksploatowane, wyłącz je i wyciągnij wtyczkę zasilającą z gniazda.
- Sprawdź, czy wtyczka lub przewód sieciowy nie jest uszkodzony. W przypadku stwierdzenia uszkodzeń, nie próbuj ponownie uruchamiać urządzenia. Zamów nowy przewód zasilania w firmie Trotec i zastosuj go w miejsce uszkodzonego przewodu z wtyczką. Uszkodzone przewody elektryczne stanowią poważne zagrożenie dla zdrowia.
- W trakcie ustawiania urządzenia zastosuj się do wskazówek dotyczących minimalnej odległości do innych przedmiotów oraz do zaleceń dotyczących warunków składowania i zastosowania zgodnie z „Załącznikiem technicznym”.
- Upewnij się, że wlot i wylot powietrza są drożne.
- Sprawdź, czy w bezpośrednim otoczeniu wlotu i wylotu powietrza nie znajdują się żadne swobodne przedmioty oraz czy jest on wolny od zanieczyszczeń.
- Nie zdejmuj znaków bezpieczeństwa, naklejek lub etykiet. Utrzymuj wszystkie znaki bezpieczeństwa, naklejki oraz etykiety w dobrym stanie.
- Upewnij się, że wlot powietrza nie jest zanieczyszczony lub niedrożny luźnymi obiektami.
- Nie transportuj urządzenia w trakcie jego pracy.
- Nie przechylaj pracującego wentylatora. Wyłącz urządzenie przed zmianą kąta pochylenia
- W przypadku dłuższego przebywania w sąsiedztwie urządzenia stosuj zabezpieczenie słuchu i wzroku.

Zastosowanie zgodne z przeznaczeniem

Dmuchawy TTW 100000 są przeznaczone do tłoczenia powietrza przy zachowaniu danych technicznych i wskazówek dotyczących bezpieczeństwa.

Urządzenie jest przeznaczone do tłoczenia dużych objętości powietrza, np. w trakcie napowietrzania tuneli, symulacji silnego wiatru w celu przeprowadzenia testów urządzeń w branży filmowej i teatralnej.

Urządzenie może być eksploatowane wyłącznie z zastosowaniem dołączonego przetwornika częstotliwości (FU).

Urządzenie jest przystosowane do eksploatacji na zewnątrz budynków i wewnątrz pomieszczeń.

Przewidywalne, nieprawidłowe zastosowanie

Dmuchawa TTW 100000 nie jest przeznaczony do ustawienia w cieczach lub na zalanym albo grząskim podłożu.

Zastosowanie do odciągu dymu lub tłoczenie innych mediów niż powietrze atmosferyczne jest zabronione.

Eksploatuj urządzenie z dala od umywalki, wanny, prysznicza lub basenu.

Samodzielne przeróbki urządzenia są zabronione.

Kwalifikacje użytkownika

Użytkownicy korzystający z urządzenia muszą:



- znać zagrożenia wynikające z eksploatacji wentylatorów o wysokiej wydajności.
- gruntownie zaznajomić się z treścią instrukcji eksploatacji, w szczególności z rozdziałem "Bezpieczeństwo".

Znaki bezpieczeństwa i etykiety znajdujące się na urządzeniu

Wskazówka

Nie zdejmuj znaków bezpieczeństwa, naklejek lub etykiet. Utrzymuj wszystkie znaki bezpieczeństwa, naklejki oraz etykiety w dobrym stanie.

Na urządzeniu zamieszczono następujące znaki bezpieczeństwa i etykiety:

Znaki bezpieczeństwa	Znaczenie
	W przypadku dłuższego przebywania w sąsiedztwie urządzenia stosuj zabezpieczenie słuchu.
	W przypadku przebywania w sąsiedztwie urządzenia stosuj zabezpieczenie oczu.

Inne zagrożenia



Ostrzeżenie przed napięciem elektrycznym

Czynności dotyczące instalacji elektrycznej mogą być przeprowadzane wyłącznie przez autoryzowany zakład elektryczny.



Ostrzeżenie przed napięciem elektrycznym

Przed rozpoczęciem jakichkolwiek napraw urządzenia wyciągnij wtyczkę zasilania elektrycznego z gniazda! Nie dotykaj wtyczki sieciowej wilgotnymi lub mokrymi rękami.

Odłączaj urządzenie pociągając za wtyczkę zasilania.



Ostrzeżenie przed napięciem elektrycznym

Niebezpieczeństwo porażenia prądem elektrycznym! Kontakt tego urządzenia z wodą oznacza zagrożenie porażenia prądem elektrycznym!



Ostrzeżenie

W przypadku nieprawidłowego zastosowania tego urządzenia może dojść do powstania dodatkowego zagrożenia! Zapewnij odpowiednie przeszkolenie personelu!



Ostrzeżenie

Urządzenia nie są zabawkami i nie mogą być przekazywane dzieciom.



Ostrzeżenie

Niebezpieczeństwo uduszenia!

Nie pozostawiaj materiału opakowaniowego leżącego w beładzie. Może stać on się niebezpieczną zabawką dla dzieci.



Ostrzeżenie

Eksploatuj urządzenie wyłącznie po zablokowaniu hamulca i po zablokowaniu mechanizmu regulacji pochylenia!



Ostrożnie

Niesione przez powietrze przedmioty mogą spowodować obrażenia ciała!



W trakcie pracy urządzenia stosuj odpowiednie okulary bezpieczeństwa.



Ostrożnie

Cząstki odrzucone przez silny strumień powietrza mogą spowodować obrażenia ciała.

Przed włączeniem urządzenia sprawdź, czy w pobliżu wlotu oraz wylotu powietrza znajdują się jakiegokolwiek swobodne przedmioty (części garderoby, włosy)!

Wskazówka

Do czyszczenia urządzenia nie używaj agresywnych środków czyszczących, środków do szorowania ani rozpuszczalników.

Postępowanie w sytuacji awaryjnej

1. Wyłącz urządzenie.
2. Odłącz urządzenie od zasilania: Odłączaj urządzenie pociągając za wtyczkę zasilania.
3. Nie podłączaj uszkodzonego urządzenia do zasilania.

Zabezpieczenie przed przegrzaniem

Urządzenie jest wyposażone w automatyczne zabezpieczenie przed przegrzaniem.

W przypadku przegrzania silnika (przekroczenie temperatury roboczej), urządzenie wyłączy się.

Urządzenie włączy się po obniżeniu się temperatury urządzenia.

Informacje dotyczące urządzenia

Opis urządzenia

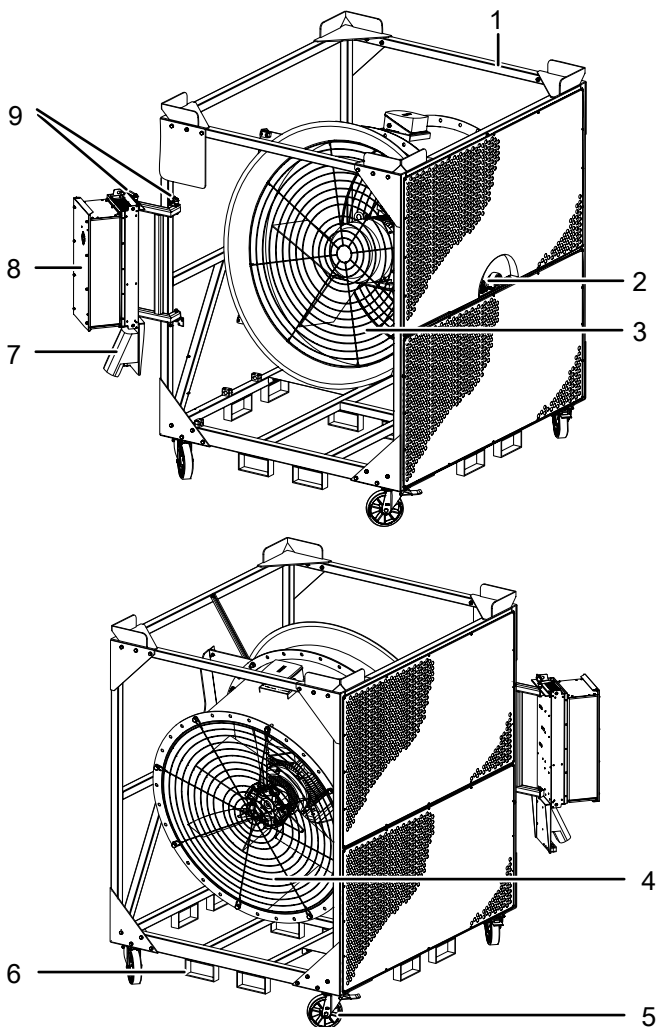
Dmuchała jest mobilnym urządzeniem do tłoczenia powietrza w środowisku przemysłowym i w branży rozrywkowej.

Urządzenie sprawdzi się w nadmuchu tuneli lub symulacji silnego wiatru w ramach testów urządzeń w branży filmowej i teatralnej.

Urządzenie tłoczy duże masy powietrza przy niskiej prędkości obrotowej. Model TTW 100000 jest wyposażony w odporny na działanie czynników atmosferycznych, trzyłopatowy wirnik. Korpus wentylatora zbudowany jest z ocynkowanej stali o żółtym, ostrzegawczym kolorze lakieru. Siatka ochronna jest pokryta proszkowo. Urządzenie może być eksploatowane wyłącznie z zastosowaniem dołączonego przetwornika częstotliwości (FU). Wentylator jest wyposażony w odporną, ocynkowaną ramę transportową z blokadą kółek.

Rama urządzenia jest przystosowana do składowania piętrowego.

Widok urządzenia



Nr	Oznaczenie
1	Rama transportowa
2	Trzpień blokujący
3	Wlot powietrza z kratką zabezpieczającą
4	Wylot powietrza
5	Koła transportowe z blokadą
6	Kieszon wózka widłowego
7	Wtyczka sieciowa
8	Przetwornik częstotliwości z panelem sterowania
9	Dźwignia blokowania

Transport i składowanie

Wskazówka

Nieprawidłowe składowanie lub transportowanie urządzenia może spowodować jego uszkodzenie. Zastosuj się do informacji dotyczących transportu oraz składowania urządzenia.

Transport

Przesuwanie urządzenia jest możliwe dzięki zastosowaniu rolek.

Przed każdorazowym rozpoczęciem transportu zastosuj się do następujących wskazówek:

- Wyłącz urządzenie.
- Odłączaj urządzenie pociągając za wtyczkę zasilania.
- Nie ciągnij urządzenia za przewód zasilania.
- Poluzuj dźwignię zabezpieczającą (9) uchwytu przetwornika częstotliwości i obróć przetwornik częstotliwości w ramie transportowej (1) w celu uniknięcia jego uszkodzenia w trakcie transportu. Następnie ponownie dokręć dźwignię zabezpieczającą w celu uniemożliwienia poluzowania się przetwornika częstotliwości w trakcie transportu.
- Przesuwaj urządzenie tylko na stabilnej i gładkiej powierzchni.

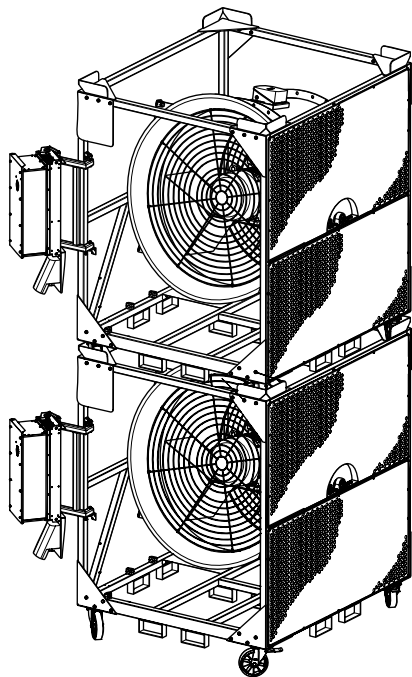
W trakcie transportu zastosuj się do następujących wskazówek:

- Transport może być przeprowadzany wyłącznie przez odpowiednio przeszkolony personel.
- Urządzenie **nie może** być podnoszone za pomocą dźwigu.
- Urządzenie w wersji z ramą transportową może być przesuwane po płaskim podłożu o odpowiedniej nośności. Sprawdź, czy na torze jazdy nie znajdują się żadne osoby. Unikaj ciągnięcia urządzenia, ponieważ zwiększa to ryzyko potknięcia się i odniesienia obrażeń ciała.

Magazynowanie

W przypadku niewykorzystania urządzenia zastosuj się do następujących zaleceń dotyczących warunków składowania:

- Składuj urządzenie w suchym otoczeniu i chroń przed mrozem i upałem.
- W razie potrzeby chroń urządzenie przed kurzem stosując pokrowiec.
- Urządzenia są przystosowane do piętrowego ustawiania na sobie



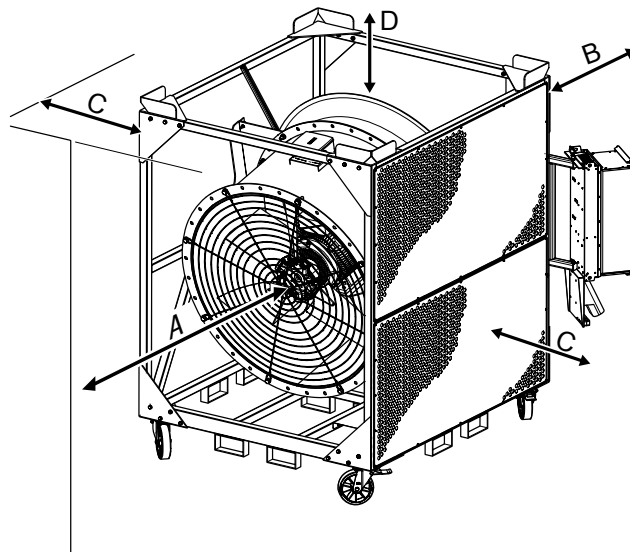
Montaż i uruchomienie

Zakres dostawy

- 1 x urządzenie
- 1 x instrukcja obsługi

Uruchomienie urządzenia

W trakcie ustawiania urządzenia zastosuj się do wskazówek dotyczących minimalnej odległości do innych przedmiotów, wyszczególnionej w rozdziale "Załącznik techniczny".



- W przypadku możliwości wystąpienia szkód materialnych związanych z pracą urządzenia, zaleca się montaż odpowiedniego systemu alarmowego (czujnik ciśnienia, temperatury itp).
- Przed każdym uruchomieniem urządzenia sprawdź stan przewodu zasilania. W razie wątpliwości dotyczących jego stanu technicznego skontaktuj się z serwisem.
- Ustaw urządzenie pionowo na stabilnym podłożu.
- Zapewnij ustawienie urządzenia na stabilnym, suchym i wolnym od wibracji podłożu.
- Sprawdź, czy zastosowane przedłużacze są całkowicie rozwinięte.
- Upewnij się, że wlot i wylot powietrza są drożne.
- W trakcie ustawiania urządzenia uwzględnij konieczność zachowania odpowiedniej odległości od źródeł ciepła.
- Przed podłączeniem wtyczki do gniazda zasilającego, najpierw podłącz wtyczkę do urządzenia. Niezastosowanie się do tego zalecenia grozi porażeniem prądem elektrycznym w przypadku dotknięcia.
- Włącz wtyczkę przewodu łączącego do gniazda zasilania z odpowiednim zabezpieczeniem.
- Skieruj wylot urządzenia w odpowiedni kierunku.



Ostrzeżenie

Niebezpieczeństwo obrażeń ciała!
Nie uruchamiaj urządzeń ustawionych piętrowo na sobie.

- Zablokuj hamulce kół transportowych.
- Poluzuj dźwignię zabezpieczającą mocowania przetwornika częstotliwości i obróć przetwornik częstotliwości tak, aby zagwarantować możliwość obsługi w trakcie pracy urządzenia. Obsługa nie może być utrudniana przez jakiegokolwiek przedmioty, przeszkody lub ściany. Następnie ponownie dokręć dźwignię zabezpieczającą w celu ustalenia pozycji przetwornika częstotliwości w trakcie pracy.

Ustawianie wentylatora



Ostrzeżenie

Nigdy nie ustawiaj wentylatora w trakcie pracy!



Ostrzeżenie

Niebezpieczeństwo zmiążdżenia! W trakcie ustawiania nachylenia zachowaj najwyższą ostrożność. Stosuj rękawice ochronne.

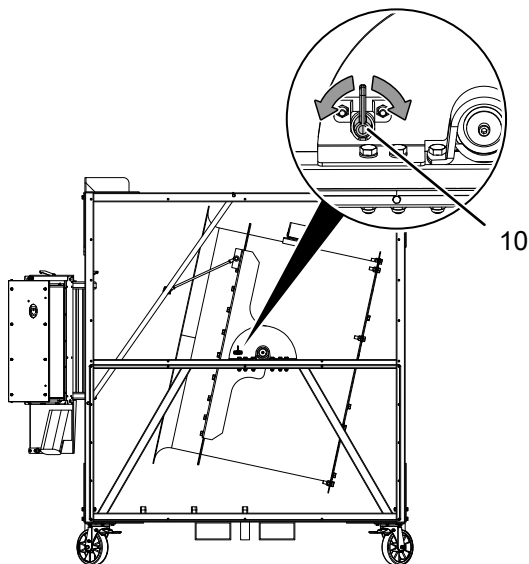


Informacja

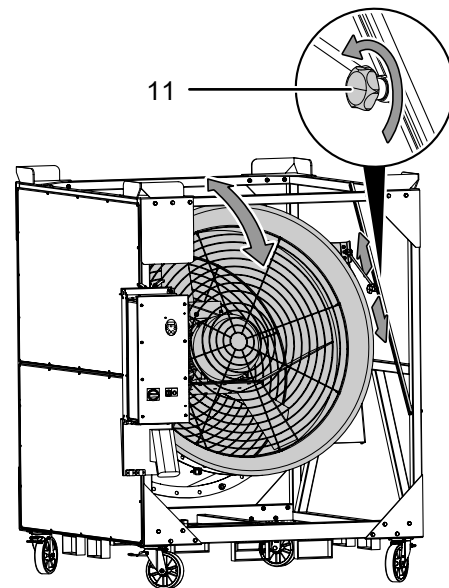
Ustawianie wentylatora wymaga zaangażowania dwóch osób.

Urządzenie może wydmuchiwać powietrze w kierunku zmiennym stopniowo od poziomego do pionu. W celu przeprowadzenia ustawienia nachylenia wykonaj następującą procedurę:

1. Obróć trzpień blokujący (10) z boku urządzenia tak, aby wyciągnąć trzpień z otworów gniazda regulacji nachylenia.



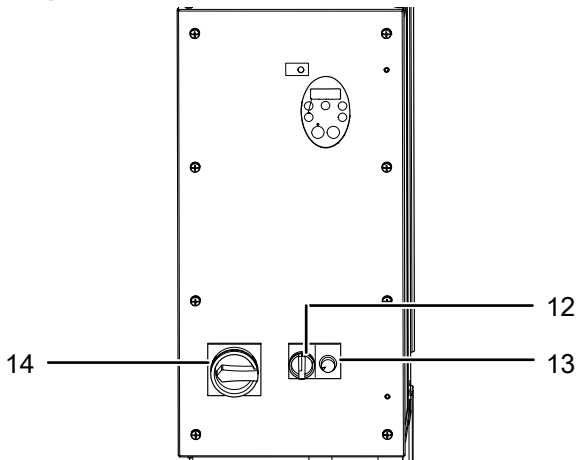
2. Poluzuj śrubę ręczną (11) stojaka transportowego.
⇒ Oś wentylatora jest uwolniona i może zostać obrócona.
3. Ustaw wentylator w odpowiedniej pozycji.



4. Obróć trzpień blokujący tak, aby uchwyt był ustawiony w pozycji pionowej a trzpień opierał się o gniazdo regulacji nachylenia.
5. Obróć wentylator tak, aby trzpień blokujący został zablokowany w odpowiednim otworze gniazda regulacji nachylenia.
6. Ponownie dokręć pokrętkę.
7. Przed uruchomieniem sprawdź, czy wentylator jest ustawiony stabilnie i czy możliwe jest jego poruszanie.

Obsługa

Elementy sterowania



Nr	Oznaczenie	Znaczenie
12	Pokrętko wentylatora	Pozycja 0 = wyl. Pozycja 1 = wł.
13	Pokrętko prędkości pracy wentylatora	Bezstopniowa regulacja prędkości pracy wentylatora
14	Wyłącznik główny	Pozycja 0 = urządzenie jest wyłączone Pozycja 1 = urządzenie jest włączone



Informacja

Obsługa możliwa jest wyłącznie za pomocą podanych elementów sterowania. Obsługa pola przycisków powyżej elementów sterowania nie jest konieczna.

Włączanie urządzenia

- ✓ Urządzenie zostało ustawione i przygotowane do eksploatacji zgodnie z treścią rozdziału „Montaż i uruchomienie”.
1. Włącz urządzenie ustawiając przełącznik główny (14) w pozycji „1”.

Włączanie wentylatora

- ✓ Obszar zasysania (także pod urządzeniem) jest wolny od kurzu, brudu i wolnych obiektów, które mogą zostać zassane.
 - ✓ Obszar zasysania jest wolny od przeszkód.
1. Obróć pokrętko wentylatora (12) do pozycji „1”.
 2. Ostrożnie obróć pokrętko prędkości pracy wentylatora (13) tak, aby jego rozruch nastąpił powoli.
 3. Przy pierwszym uruchomieniu sprawdź kierunek obrotów wentylatora. Kierunek obrotów jest oznaczony na obudowie wentylatora.
 - ⇒ Zmień kierunek obrotów wentylatora, jeżeli nie jest on zgodny z oznaczeniem. W tym celu **nie otwieraj** przetwornika częstotliwości lub skrzynki silnika wentylatora, lecz zmień sposób podłączenia przewodów w skrzynce.

4. Obróć pokrętko prędkości pracy wentylatora (13) powoli do odpowiedniej wartości.

Wskazówka: W trakcie pracy obserwuj obszar wlotowy i wylotowy. Natychmiast wyłącz urządzenie w przypadku rozpoznania niebezpieczeństwa lub zassania luźnych części.

Wyłączenie z eksploatacji



Ostrzeżenie przed napięciem elektrycznym

Nie dotykaj wtyczki sieciowej wilgotnymi lub mokrymi rękami.

1. Obróć pokrętko regulacji prędkości pracy wentylatora (13) do najniższego ustawienia.
2. Obróć pokrętko wentylatora (12) do pozycji „0”.
3. Następnie wyłącz urządzenie obracając wyłącznik główny (14) do pozycji „0”.
4. Odłączaj urządzenie pociągając za wtyczkę.
5. Oczyść urządzenie zgodnie z treścią rozdziału "Konserwacja".
6. Zapewnij warunki magazynowania zgodnie z rozdziałem "Magazynowanie".

Błędy i usterki

Prawidłowość działania urządzenia została wielokrotnie sprawdzona w ramach procesu produkcyjnego. W przypadku występowania usterek przeprowadź czynności kontrolne według poniższej listy:

Dmuchawa nie pracuje

- Sprawdź, czy urządzenie jest włączone.
- Sprawdź przyłącze sieciowe.
- Sprawdź, czy wtyczka lub przewód sieciowy nie jest uszkodzony.
- Sprawdź zabezpieczenia elektryczne po stronie zasilania.

Dmuchawa pracuje przez krótki okres czasu, następnie automatycznie wyłącza się:

- Sprawdź, czy kratka ochronna wlotu powietrza jest drożna. W razie potrzeby usuń obce ciało.
- Ew. doszło do uszkodzenia łożyska silnika. Skontaktuj się z serwisem.

Silnik lub wentylator pracuje głośno lub nierównomiernie

- Wentylator jest zabrudzony. Oczyść wentylator zgodnie z treścią rozdziału "Konserwacja".
- Wentylator lub jednostka dmuchawy są uszkodzone. Skontaktuj się z serwisem. W razie potrzeby dostarcz urządzenie do naprawy w autoryzowanym serwisie firmy Trotec.
- Możliwe wystąpienie uszkodzeń łożysk silnika. Skontaktuj się z serwisem. W razie potrzeby dostarcz urządzenie do naprawy w autoryzowanym serwisie firmy Trotec.

W trakcie pracy wentylatora słyszalny jest dźwięk ocierania elementów o siebie

- Łopaty wirnika są zanieczyszczone lub w obszarze pracy wentylatora znajdują się obce obiekty. Oczyść łopaty wentylatora lub jednostkę dmuchawy zgodnie z treścią rozdziału "Konserwacja".
- Możliwe uszkodzenie łopat wentylatora. Skontaktuj się z serwisem. W razie potrzeby dostarcz urządzenie do naprawy w autoryzowanym serwisie firmy Trotec.

Silne vibracje w trakcie pracy urządzenia

- Sprawdź powierzchnię ustawienia wentylatora. Ustaw urządzenie na płaskim i stabilnym podłożu.
- Sprawdź połączenia śrubowe, w szczególności połączenia pomiędzy jednostką dmuchawy i ramą rurową. W razie potrzeby dokręć śruby.
- Sprawdź stopień zanieczyszczenia łopat wentylatora i w razie potrzeby oczyść je.
- Możliwość wystąpienia braku wyważenia łopat wentylatora. Skontaktuj się z serwisem. W razie potrzeby dostarcz urządzenie do naprawy w autoryzowanym serwisie firmy Trotec.

Wentylator przesuwają się w trakcie pracy

- Sprawdź, czy hamulce są prawidłowo dokręcone i w razie potrzeby dokręć je.

Strumień tłoczonego powietrza jest zbyt mały

- Sprawdź, czy nie wystąpiła niedrożność kratki ochronnej i w razie potrzeby oczyść ją.

Urządzenie nie pracuje prawidłowo mimo przeprowadzenia wszystkich czynności kontrolnych:

Skontaktuj się z serwisem. Dostarcz urządzenie do naprawy w autoryzowanym serwisie firmy Trotec.

Konserwacja

Czynności przed rozpoczęciem konserwacji



Ostrzeżenie przed napięciem elektrycznym

Nie dotykaj wtyczki sieciowej wilgotnymi lub mokrymi rękami.

- Wyłącz urządzenie.
- Odłączaj urządzenie pociągając za wtyczkę zasilania.
- Odczekaj do całkowitego schłodzenia się urządzenia.

Czyszczenie obudowy

Oczyść obudowę za pomocą wilgotnego, miękkiego i niepostrzępionego kawałka tkaniny. Zwróć uwagę, aby do wnętrza obudowy nie przedostała się wilgoć. Nie dopuszczaj do zawilgocenia elementów elektrycznych. Do nawilżenia tkaniny nie stosuj agresywnych środków czyszczących jak np. rozpylacze czyszczące, rozpuszczalniki, środki zawierające alkohol lub środki szorujące.

Czyszczenie dmuchawy i jej wnętrza

- Przed i po każdym wykorzystaniu urządzenia sprawdź, czy dmuchawa oraz kratka ochronna są w nienagannym stanie.
- Regularnie oczyszczaj dmuchawę.
- W celu oczyszczenia silnika, wirnika oraz kratki wlotowej z cząstek, włókien, kurzu i zanieczyszczeń skorzystaj ze sprężonego powietrza. W żadnym wypadku do czyszczenia wentylatora nie stosuj myjki wysokociśnieniowej.
- W razie potrzeby, w ramach czyszczenia urządzenia wykręć osiem śrub i zdejmij siatkę ochronną. Po zakończeniu czyszczenia ponownie zmontuj wszystkie elementy.

Inne czynności konserwacyjne

- Uwzględnij także dodatkową instrukcję konserwacji wentylatora.
- Uwzględnij terminy smarowania silnika (patrz karta wentylatora)!

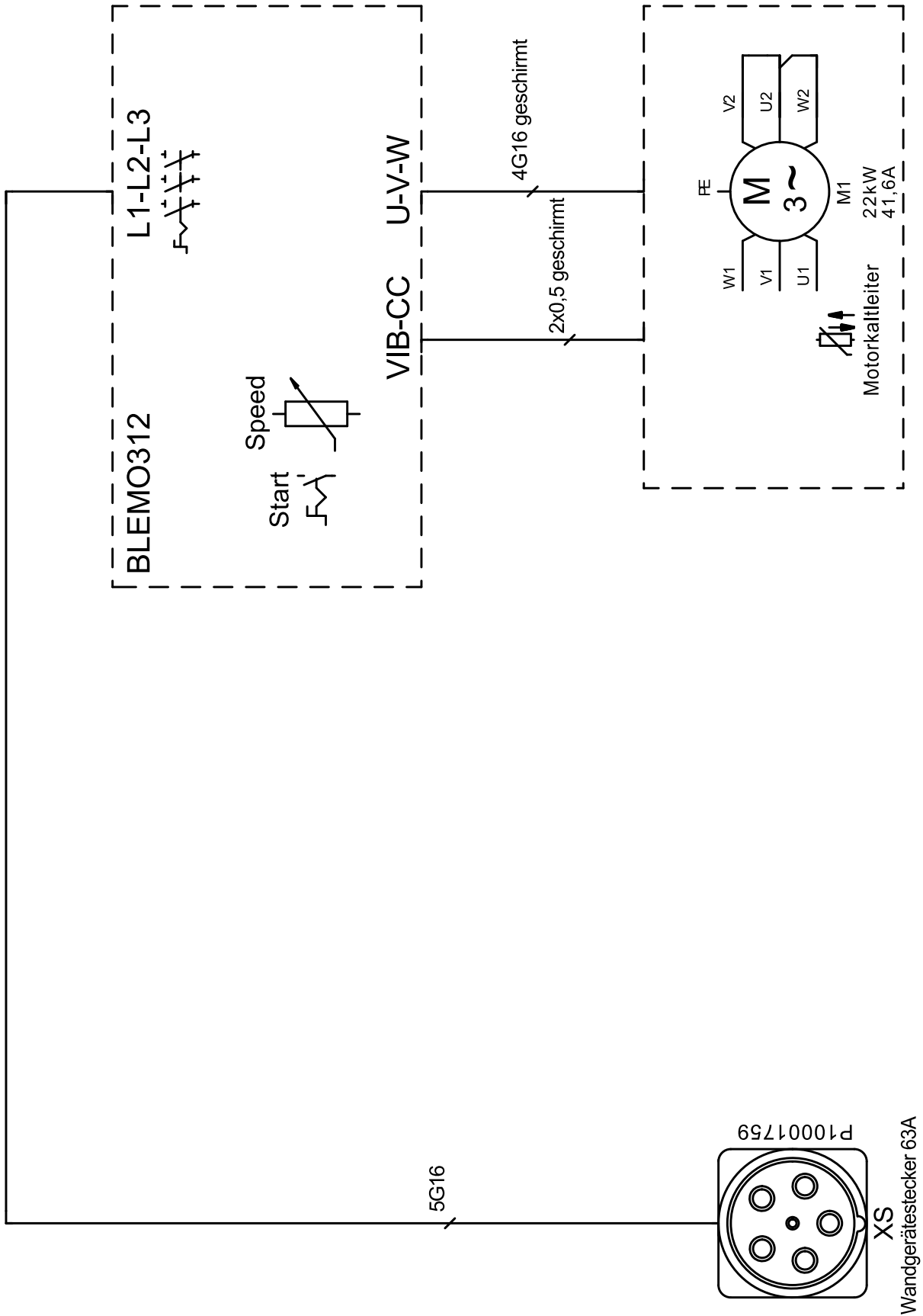
Naprawy winny być przeprowadzane tylko przez firmę TROTEC GmbH.

Załącznik techniczny

Dane techniczne

Parametr	Wartość
Maks. przepływ powietrza	109 000 m ³ /godz.
Strumień powietrza	wylotowy
Stopnie dmuchawy	Bezstopniowa regulacja (przetwornik częstotliwości)
Maks. temperatura tłoczonego medium	40 °C/104 °F
Napięcie	400V / 50 Hz (maks. 44 A)
Maks. pobór mocy	22 kW
Zabezpieczenie	63 A
Stopień ochrony	IP 55
Wtyczka	CEE 63 A, 5-biegunów
Poziom hałas	88 dB (A) w odległości 3 m
Mobilność	przetaczanie/składowanie piętrowe
Wymiary (dł. x szer. x wys.)	183 x 162 x 218 mm
Minimalna odległość do ścian i przedmiotów	Przód/strona wylotowa (A): 3 m tył / strona wlotowa (B): 50 cm bok (C): 50 cm górze (D): 50 cm
Masa	790 kg (wraz z przetwornikiem częstotliwości)

Schemat elektryczny

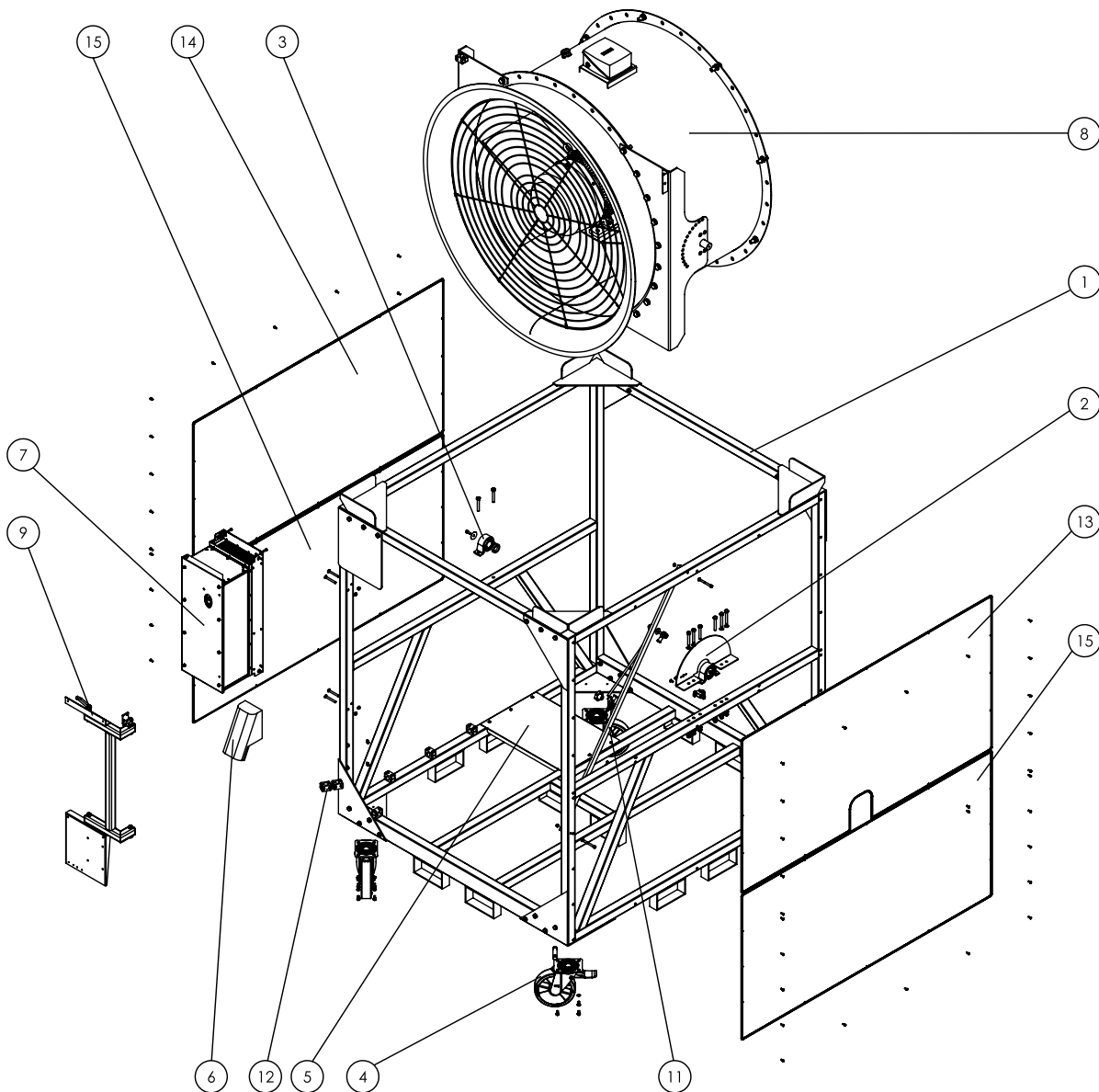


Przegląd i lista części zamiennych



Informacja

Numery pozycji części zamiennych różnią się od zastosowanych w instrukcji eksploatacji oznaczeń pozycji elementów.



Nr	Oznaczenie	Nr	Oznaczenie	Nr	Oznaczenie
1	Rama	6	Ściana wtyczka urządzenia	11	Szyna nośna
2	Blacha regulacyjna	7	Przetwornik częstotliwości	12	Opaska rurowa
3	Stojące łożysko kulkowe	8	Wentylator	13	Regulacja nachylenia
4	Koło	9	Wspornik przetwornika częstotliwości	14	Regulacja nachylenia
5	Błaszana osłona kabla	10	Szyna nośna	15	Regulacja nachylenia

Utylizacja

Zawsze utylizuj materiały opakowaniowe zgodnie z przepisami ochrony środowiska i z lokalnymi przepisami dotyczącymi utylizacji.



Symbol przekreślonego kosza na urządzeniu elektrycznym lub elektronicznym oznacza zgodność z dyrektywą 2012/19/UE. Oznacza on, że po zakończeniu eksploatacji, dane urządzenie nie może być utylizowane z odpadami gospodarstwa domowego. Urządzenie może zostać bezpłatnie zwrócone do najbliższego punktu odbioru zużytych urządzeń elektrycznych i elektronicznych. Odpowiednie adresy dostępne są w urzędach miejskich lub gminnych. Strona internetowa <https://hub.trotec.com/?id=45090> zawiera informacje dotyczące możliwości zwrotu towaru na terenie wielu krajów UE. W przeciwnym razie skontaktuj się z jednostką odpowiedzialną za utylizację zużytych urządzeń, uprawnioną do działania na terenie kraju eksploatacji urządzenia.

Specjalna utylizacja urządzeń elektrycznych i elektronicznych pozwala na ponowne zastosowanie użytych materiałów, sortowanie zastosowanych materiałów lub inne rodzaje wykorzystania starych urządzeń. Procedury te pozwalają także na ograniczenie niekorzystnego wpływu zastosowanych materiałów na środowisko naturalne oraz na zdrowie ludzi.

Deklaracja zgodności

Tłumaczenie oryginalnej deklaracji zgodności według dyrektywy maszynowej WE 2006/42/WE, załącznik II część 1 rozdział A

Niniejszym firma Trotec GmbH & Co. KG deklaruje, że wyszczególniony poniżej produkt została zaprojektowany, skonstruowany i wykonany zgodnie z zapisami dyrektywy maszynowej WE w wersji 2006/42/WE.

Model produktu / produkt: TTW 100000

Typ produktu: dmuchawa

Rok produkcji od: 2022

Zastosowane dyrektywy UE:

- 2014/30/UE
- 2014/35/UE

Zastosowane normy harmonizowane:

- EN ISO 12100:2010
- EN ISO 13849-1:2015
- EN ISO 13849-2:2012
- EN ISO 13854:2019
- EN ISO 13857:2019
- EN ISO 14118:2018
- EN ISO 14120:2015
- EN 60204-1:2018
- EN 61800-5-2:2007

Zastosowane normy i specyfikacje techniczne:

- Brak

Producent oraz nazwisko pełnomocnika ds. dokumentacji:

Trotec GmbH

Grebener Straße 7, D-52525 Heinsberg

Telefon: +49 2452 962-400

E-Mail: info@trotec.de

Miejscowość i data wystawienia:

Heinsberg, dnia 05.05.2022

Joachim Ludwig, Dyrektor zarządzający

Trotec GmbH

Grebener Str. 7
D-52525 Heinsberg

☎ +49 2452 962-400

☎ +49 2452 962-200

✉ info@trotec.com

www.trotec.com